

คู่มือการใช้งาน CMG 280



FINGER CMG 280 ACCESS CONTROL



SPECIFICATION

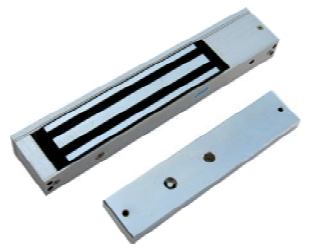
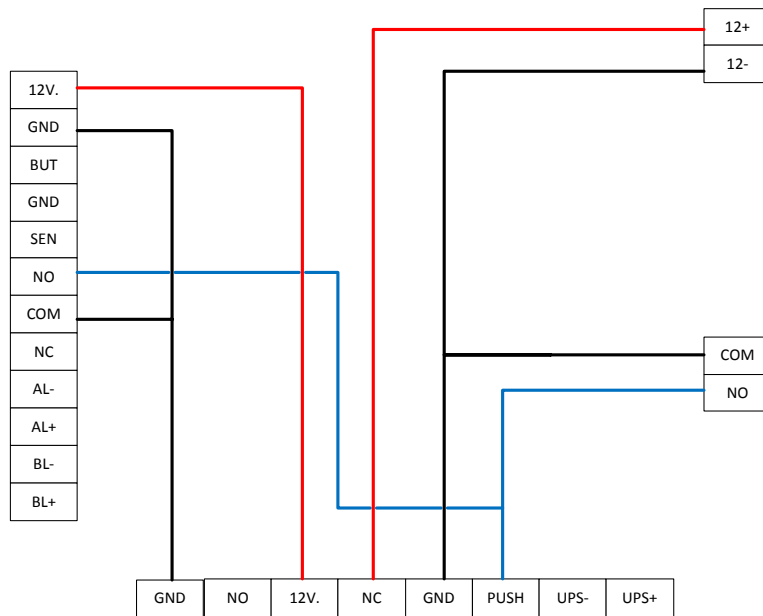
Finger Capacity :500 Finger

Card Capacity :500 Card

Sensor : Optical Sensor

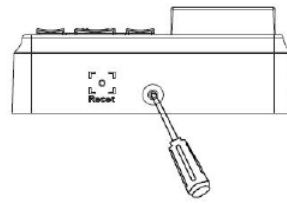
คู่มือการใช้งาน CMG 280

การเชื่อมต่อ

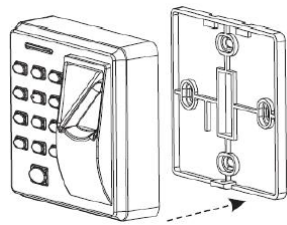


การติดตั้งอุปกรณ์

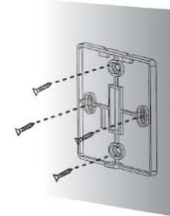
1. ไขน็อตที่อยู่ด้านล่างของตัวเครื่องออก



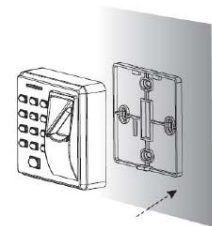
2. แกะแผ่นด้านหลังเครื่องออก



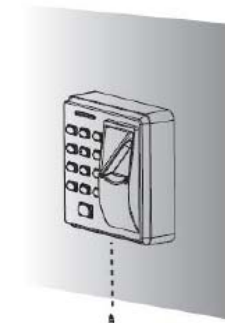
3. นำแผ่นด้านหลังไปไขยึดไว้กับกำแพง



4. จากนั้นนำเครื่องมือมาติดกับแผ่นที่เรายึดไว้กับกำแพง



5. นำน็อตมาไขและยึดเครื่องไว้ด้านล่าง



คู่มือการใช้งาน CMG 280

การทำงานของเครื่อง

1. หากเครื่องสามารถระบุได้ว่าผู้ใช้เป็นบุคคลที่มีการบันทึกไว้ เครื่องจะส่งสัญญาณไปที่กลอนและปลดล็อกประตู
2. เซนเซอร์ที่ประตูจะคอยจับว่าประตูเปิดหรือปิดอยู่หรือไม่ หากอยู่ ๆ ประตูถูกเปิดโดยพลการ หรือปิดไม่สนิท สัญญาณเตือนจะดังขึ้น
3. หากเครื่อง โคนถออกโดยพลการ สัญญาณเตือนจะดังขึ้น
4. สามารถเชื่อมต่อกับ exit switch ทำให้สามารถกดปุ่มเพื่อออกมาจากด้านในได้
5. สามารถเชื่อมต่อกับ external bell ได้

การตั้งค่าตัวเครื่อง

1. การเข้าระบบ

- กด * + # + รหัสเข้าระบบ(ค่าเดิมคือ 123456)
- หากสำเร็จจะมีสแตตัสไฟสีเขียวขึ้นและเสียงบีบ 1 ครั้ง แต่หากใส่รหัสผิดจะมีสแตตัสไฟสีแดงขึ้นและเสียงบีบ 2 ครั้ง เมื่อต้องการออกจากระบบให้กด * หรือหากไม่มีการใช้งานตัวเครื่องนานเกิน 20 วินาทีตัวเครื่องจะออกจากระบบเอง

2. การเปลี่ยนรหัสผ่านของผู้ดูแล

- กดเข้าระบบ
- กด 8 + ลำดับผู้ดูแล 1-3
- ใส่รหัสผู้ดูแลใหม่ 6 หลัก
- ยืนยันรหัสผู้ดูแลอีกครั้ง
- หากสำเร็จจะมีสแตตัสไฟสีเขียวขึ้นและเสียงบีบดัง 1 ครั้ง แต่หากไม่สำเร็จจะมีสแตตัสไฟสีแดงขึ้นและเสียงบีบ 2 ครั้ง

*** รหัสผู้ดูแลสามารถสร้างได้ 3 รหัส

คู่มือการใช้งาน CMG 280

3. การเพิ่มผู้ใช้งาน

- กดเข้าระบบ

- กด 1 จะมีเสียงบีบ 1 ครั้ง จากนั้นให้วางนิ้ว 3 ครั้ง ทุกครั้งที่วางนิ้วจะมีเสียงตอบรับจากตัวเครื่อง หากเป็นการกดให้ทราบ 1 ครั้ง

- หากสำเร็จจะมีสแตตัสไฟสีเขียวขึ้นและเสียงบีบดัง 1 ครั้ง แต่หากไม่สำเร็จจะมีสแตตัสไฟสีแดงขึ้นและเสียงบีบ 2 ครั้งและถ้าต้องการเพิ่มแบบต่อเนื่องสามารถทานิ้วหรือบัตรต่อเนื่องได้เลย

*** ลำดับของผู้ใช้งานจะขึ้นอยู่กับการเพิ่มผู้ใช้งาน ผู้ใช้งานคนแรกคือลำดับที่ 1 และลำดับที่เพิ่มต่อไปคือ 2,3,.....,500

4. การเพิ่มผู้ใช้งาน(บัตร)แบบหลายใบ

- กดเข้าระบบ

- กด 6 จะมีเสียงบีบ 1 ครั้ง

- ทาบบัตร 1 ครั้ง

- ใส่จำนวนบัตรที่ต้องการจะเพิ่ม

- หากสำเร็จจะมีสแตตัสไฟสีเขียวขึ้นและเสียงบีบดัง 1 ครั้ง แต่หากไม่สำเร็จจะมีสแตตัสไฟสีแดงขึ้นและเสียงบีบ 2 ครั้ง

คู่มือการใช้งาน CMG 280

*** การเพิ่มผู้ใช้งานแบบหลายใบจะต้องเป็นบัตรแบบ Run number เท่านั้น

หากจำนวนบัตรที่ใส่น้อยกว่า 3 หลักต้องกด# เพื่อยืนยัน

5. การลบผู้ใช้งาน

- กดเข้าระบบ
- กด 2 จะมีเสียงบีบ 1 ครั้ง
- ทาบบัตรหรือนิ้ว 1 ครั้งหรือหากต้องการลบโดยลำดับให้ใส่ลำดับนั้นๆของผู้ใช้งานได้เลย
- หากสำเร็จจะมีสแตตัสไฟสีเขียวขึ้นและเสียงบีบดัง 1 ครั้ง แต่หากไม่สำเร็จจะมีสแตตัสไฟสีแดงขึ้นและเสียงบีบ 2 ครั้ง

6. การลบผู้ใช้งานทั้งหมด

- กดเข้าระบบ
- กด 9 จะมีเสียงบีบ 1 ครั้ง
- กด 9 อีกครั้งเพื่อยืนยัน
- หากสำเร็จจะมีสแตตัสไฟสีเขียวขึ้นและเสียงบีบดัง 1 ครั้ง แต่หากไม่สำเร็จจะมีสแตตัสไฟสีแดงขึ้นและเสียงบีบ 2 ครั้ง

7. การเพิ่มรหัสเปิดประตู

- กดเข้าระบบ
- กด 3 จะมีเสียงบี๊บ 1 ครั้ง
- ใส่ลำดับเปิดประตู 1-8
- ใส่รหัส 6 หลัก
- ยืนยันรหัสอีกครั้ง
- หากสำเร็จจะมีสแตตัสไฟสีเขียวขึ้นและเสียงบี๊บบัง 1 ครั้ง แต่หากไม่สำเร็จจะมีสแตตัสไฟสีแดงขึ้นและเสียงบี๊บบัง 2 ครั้ง

*** ค่าโรงงานคือ 000000

8. การตั้งค่าปลดล็อกประตู

- กดเข้าระบบ
- กด 4 จะมีเสียงบี๊บ 1 ครั้ง
- ใส่ช่วงเวลาที่ต้องการตั้ง 0-255

คู่มือการใช้งาน CMG 280

- หากสำเร็จจะมีสแตตัสไฟสีเขียวขึ้นและเสียงบีบดัง 1 ครั้ง แต่หากไม่สำเร็จจะมีสแตตัสไฟสีแดงขึ้นและเสียงบีบ 2 ครั้ง

******* ค่าโรงงานของโหมดคือ 5 วินาที

หากช่วงเวลาที่ใช้สั้นกว่า 3 หลักรหัส # เพื่อยืนยัน

9. การตั้งค่าโหมดการตรวจสอบ

- กดเข้าระบบ
- กด 5 จะมีเสียงบีบดัง 1 ครั้ง
- ใส่โหมดที่ต้องการใช้งาน 1-6
- หากสำเร็จจะมีสแตตัสไฟสีเขียวขึ้นและเสียงบีบดัง 1 ครั้ง แต่หากไม่สำเร็จจะมีสแตตัสไฟสีแดงขึ้นและเสียงบีบ 2 ครั้ง

โหมดการตรวจสอบ	โหมด	คำอธิบาย
Key 1	PW	รหัสอย่างเดียว
Key 2	RF	บัตรอย่างเดียว
Key 3	FP	ลายนิ้วมืออย่างเดียว
Key 4	FP/PW/RF	ลายนิ้วมือหรือรหัสหรือบัตร

คู่มือการใช้งาน CMG 280

Key 5	RF&PW	บัตร์กัรบรหัท
Key 6	FP&PW	ลายนิ้วมือกัรบรหัท

*** โหมดการสแกนทั้งหมดมีดังนี้

10. การตั้งค่าโหมดพักหน้าจอ

- กดเข้าระบบ
- กด 0 จะมีเสียงบีบ 1 ครั้ง
- กด 3 จะมีเสียงบีบ 1 ครั้ง
- กดโหมดที่ต้องการ (0=เปิด,1=ปิด)
- หากสำเร็จจะมีสแตตัสไฟสีเขียวขึ้นและเสียงบีบดัง 1 ครั้ง แต่หากไม่สำเร็จจะมีสแตตัสไฟสีแดงขึ้นและเสียงบีบ 2 ครั้ง

*** ค่าโรงงานของโหมดพักหน้าจอคือ 1=ปิด

11. การตั้งค่าเซ็นเซอร์ประตู

- กดเข้าระบบ
- กด 0 จะมีเสียงบีบ 1 ครั้ง

คู่มือการใช้งาน CMG 280

- กด 5 จะมีเสียงบีบ 1 ครั้ง
- กดโหมดที่ต้องการ 0-2 (0=ปกติเปิด,1=ปกติปิด,2=ปิดการใช้งาน)
- หากสำเร็จจะมีสแตตัสไฟสีเขียวขึ้นและเสียงบีบดัง 1 ครั้ง แต่หากไม่สำเร็จจะมีสแตตัสไฟสีแดงขึ้นและเสียงบีบ 2 ครั้ง

*** ค่าโรงงานคือ 2=ปิดการใช้งาน

12. การตั้งค่าหลักสำหรับการแจ้งเตือน

- กดเข้าระบบ
- กด 0 จะมีเสียงบีบ 1 ครั้ง
- กด 1 จะมีเสียงบีบ 1 ครั้ง
- กดโหมดที่ต้องการ 0-1 (0=เปิด,1=ปิด)
- หากสำเร็จจะมีสแตตัสไฟสีเขียวขึ้นและเสียงบีบดัง 1 ครั้ง แต่หากไม่สำเร็จจะมีสแตตัสไฟสีแดงขึ้นและเสียงบีบ 2 ครั้ง

*** ค่าโรงงานคือ 0=เปิด

13. ตั้งค่าเตือนการสแกนและเข้าระบบผิด

- กด 0 จะมีเสียงบีบ 1 ครั้ง

- กด 2 จะมีเสียงบีบ 1 ครั้ง

- กดโหมดที่ต้องการ 0-1 (0=เปิด,1=ปิด)

- หากสำเร็จจะมีสแตตัสไฟสีเขียวขึ้นและเสียงบีบดัง 1 ครั้ง แต่หากไม่สำเร็จจะมีสแตตัสไฟสีแดงขึ้นและเสียงบีบ 2 ครั้ง

*** ค่าโรงงานคือ 0=เปิด

เมื่อสแกนและเข้าระบบผิด 3 ครั้งจะมีการแจ้งเตือนดังขึ้น 20 วินาที

14. การตั้งค่าแจ้งเตือนการจัดแวงะ

- กดเข้าระบบ

- กด 7 จะมีเสียงบีบดัง 1 ครั้ง

- กดโหมดที่ต้องการ 0-1 (0=เปิด,1=ปิด)

คู่มือการใช้งาน CMG 280

- หากสำเร็จจะมีสแตตัสไฟลีย์เขียวขึ้นและเสียงบีบดัง 1 ครั้ง แต่หากไม่สำเร็จจะมีสแตตัสไฟลีย์แดงขึ้นและเสียงบีบ 2 ครั้ง

*** ค่าโรงงานคือ 0=เปิด

15. การตั้งค่าหน่วยปิดประตู

- กดเข้าระบบ

- กด 0 จะมีเสียงบีบ 1 ครั้ง

- กด 4 จะมีเสียงบีบ 1 ครั้ง

- กดเลือกช่วงเวลาที่ต้องการ 1-254

- หากสำเร็จจะมีสแตตัสไฟลีย์เขียวขึ้นและเสียงบีบดัง 1 ครั้ง แต่หากไม่สำเร็จจะมีสแตตัสไฟลีย์แดงขึ้นและเสียงบีบ 2 ครั้ง

*** ช่วงเวลาที่ใส่มีค่าเป็นวินาที

หากช่วงเวลาที่ใส่น้อยกว่า 3 หลักต้องกด # เพื่อยืนยัน

คู่มือการใช้งาน CMG 280

