



# Guard Tour System

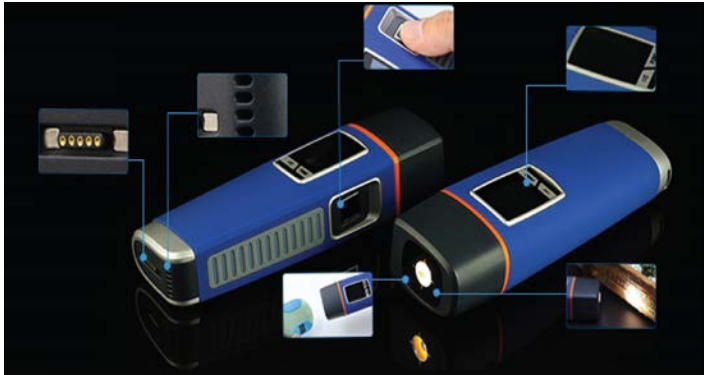
Voice Prompt



Highlighted Flashlight

## คู่มือการใช้งาน GT14 Magnet Guard Tour System

Date Storage  
60,000 Record



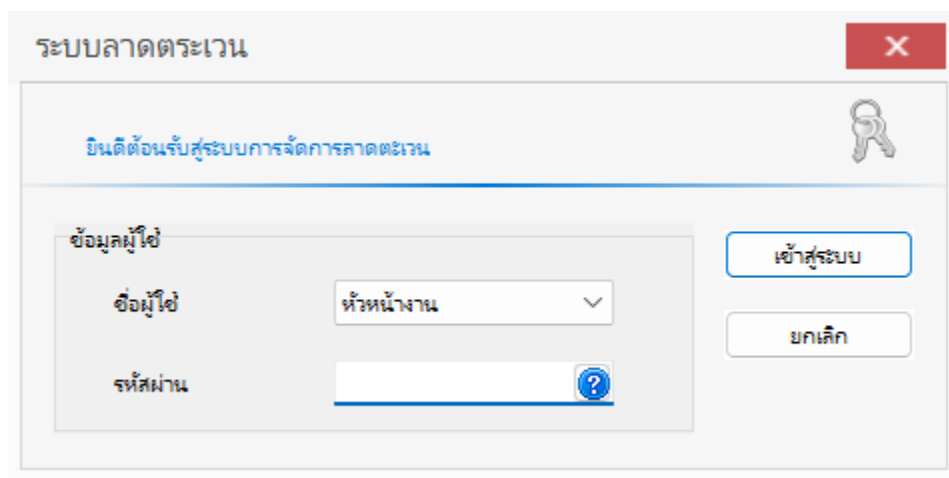
Water proof  
IP67

# เริ่มต้นการใช้งาน

## เข้าสู่ระบบ

ใส่รหัสผ่าน “999” และ “เข้าสู่ระบบ“

\* “999” คือรหัสผ่านเริ่มต้นสามารถเปลี่ยนรหัสผ่านที่หลังได้



ทำการเชื่อมต่อ GT14 เข้ากับคอมพิวเตอร์ ด้วยสาย USB เพื่อทำการตั้งค่าใช้งานระบบ



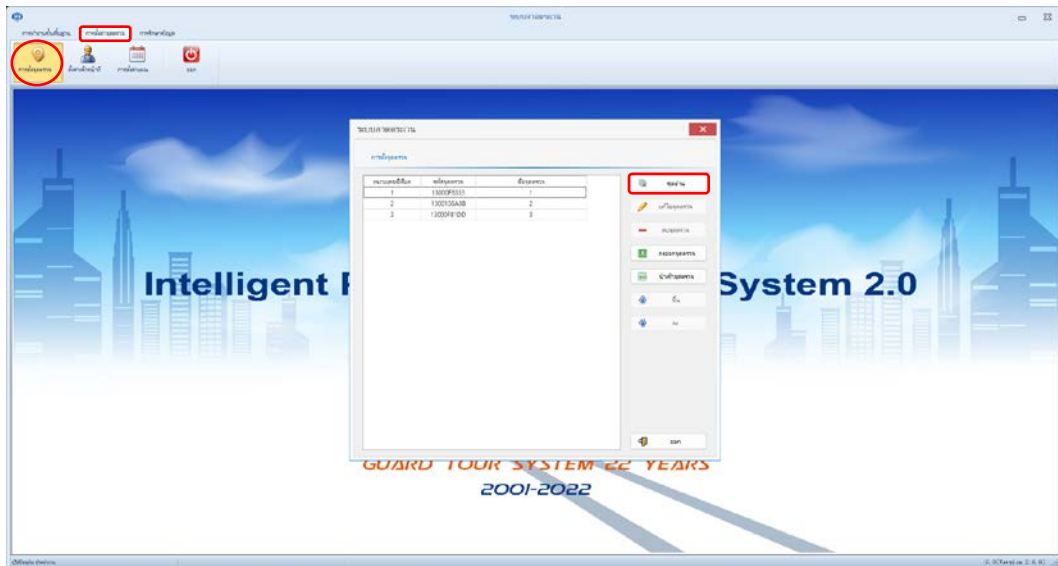
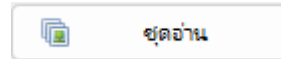
# ขั้นตอนที่ 1 ทำการเพิ่มจุดตรวจ

เข้าเมนู > การตั้งค่าจุดตรวจ > การตั้งจุดตรวจ

1.1 นำเครื่อง GT14 อ่าน Tag จุดตรวจที่ต้องการจนครบทุก Tag

\* อ่าน Tag ทั้งหมดควรทำการเรียง Tag ให้ดีเพื่อกัน Tag สลับจุด

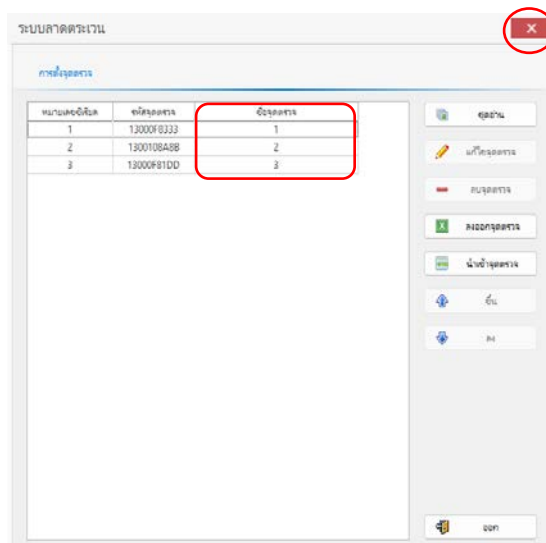
1.2 เมื่ออ่าน Tag จุดตรวจที่ต้องการครบแล้วคลิก



1.3 คลิกที่ชื่อจุดตรวจที่ต้องการและทำการตั้งชื่อ

\* Tag ที่อ่านไว้ จะเรียงหมายเลขกัน ควรเรียง Tag ไว้ตามการอ่าน

1.4 หลังจากตั้งชื่อจุดตรวจทั้งหมดแล้วทำการกดปิดหน้าต่างได้เลย

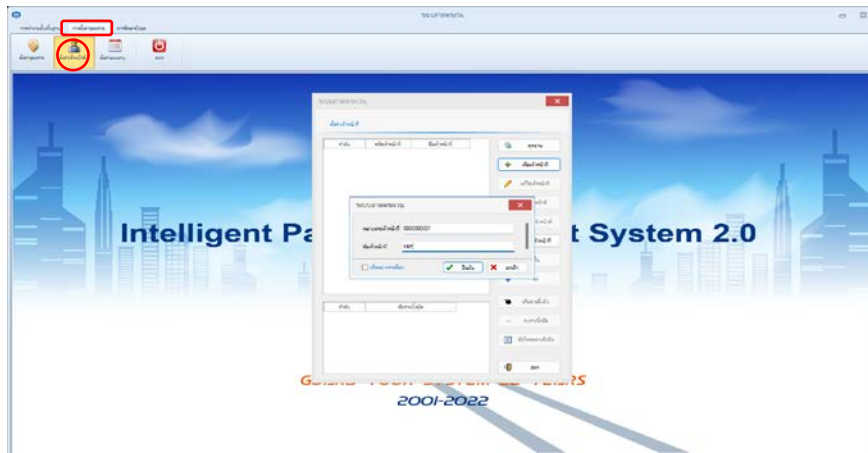


## ขั้นตอนที่ 2 ทำการเพิ่มเจ้าหน้าที่

เข้าเมนู > การตั้งค่าจุดตรวจ > ตั้งค่าเจ้าหน้าที่

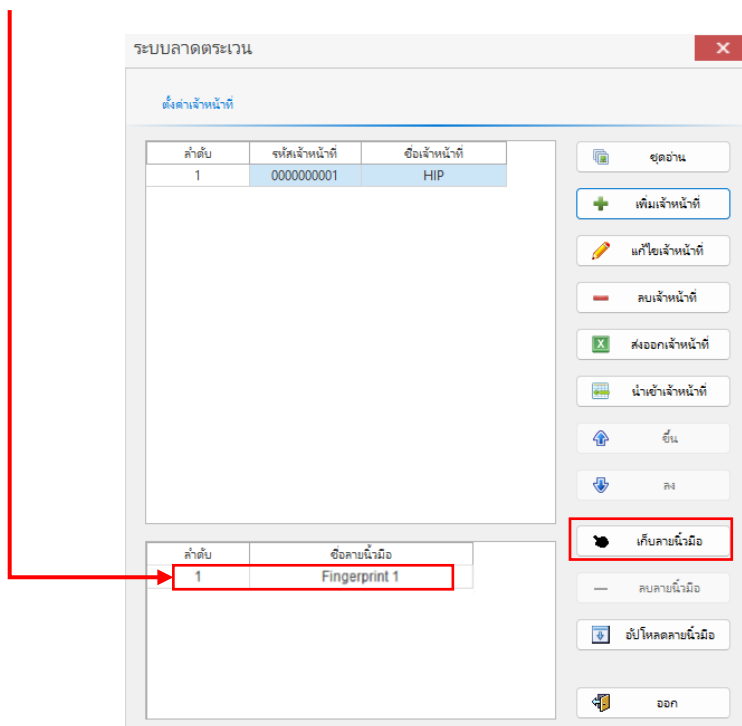
2.1 คลิก **เพิ่มเจ้าหน้าที่** กรอกชื่อหมายเลขเจ้าหน้าที่ ต้องทำการกรอกจำนวน 10 หลักเช่น “0000000101”

2.2 เมื่ออ่าน Tag จุดตรวจที่ต้องการครบแล้วกด “ชุดอ่าน”




2.3 คลิก **เก็บลายนิ้วมือ** เพื่อเพิ่มข้อมูลลายนิ้วมือและใช้นิ้วมือทาบบนที่ตัวเครื่อง GT14 จนจบขั้นตอน

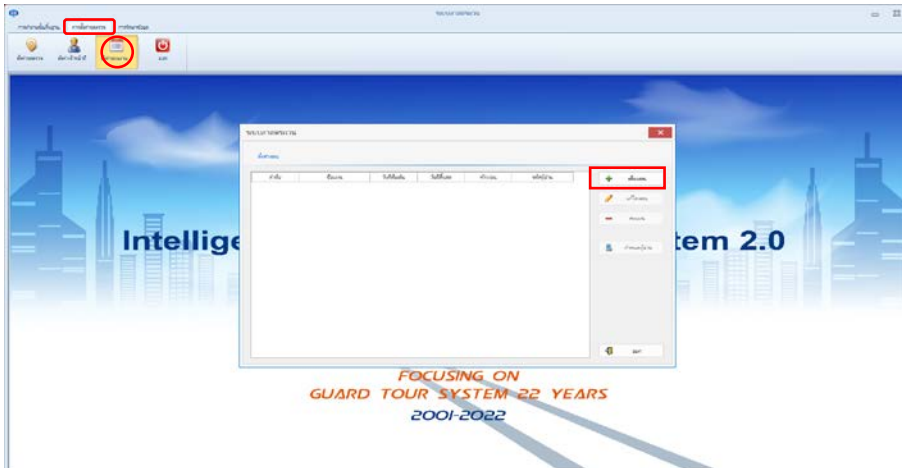
2.4 ทำการเปลี่ยนชื่อลายนิ้วมือ และกด ออก ได้เลย



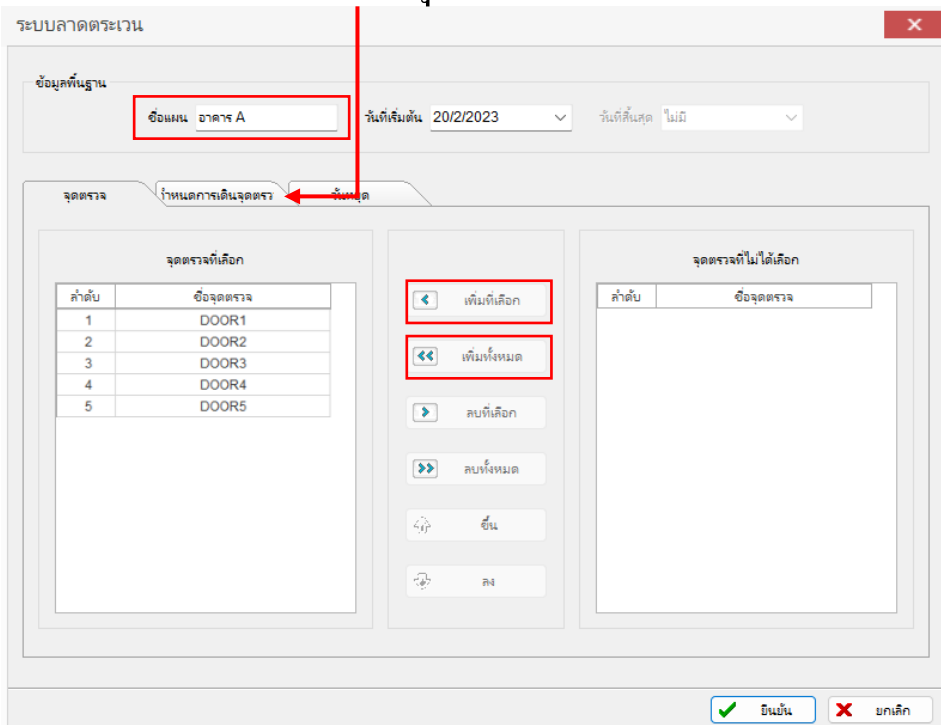
## ขั้นตอนที่ 3 ทำการเพิ่มแผนการทำงาน

เข้าเมนู > การตั้งค่าจุดตรวจ > ตั้งค่าแผนงาน

3.1 คลิก  **เพิ่มแผน** เพื่อเพิ่มข้อมูลสำเร็จให้เจ้าหน้าที่ออกลาดตระเวน



3.2 ทำการตั้งชื่อแผน และเลือกจุดตรวจที่ต้องการสร้างแผนการลาดตระเวน “เพิ่มที่เลือก” หรือกำหนดแบบทั้งหมด “เพิ่มทั้งหมด” หลังจากนั้นเลือก “กำหนดการเดินทางจุดตรวจ”



### 3.3 กำหนดการเดินทางจุดตรวจ คลิก

+ **เพิ่มที่เลือก**


เพื่อกำหนด

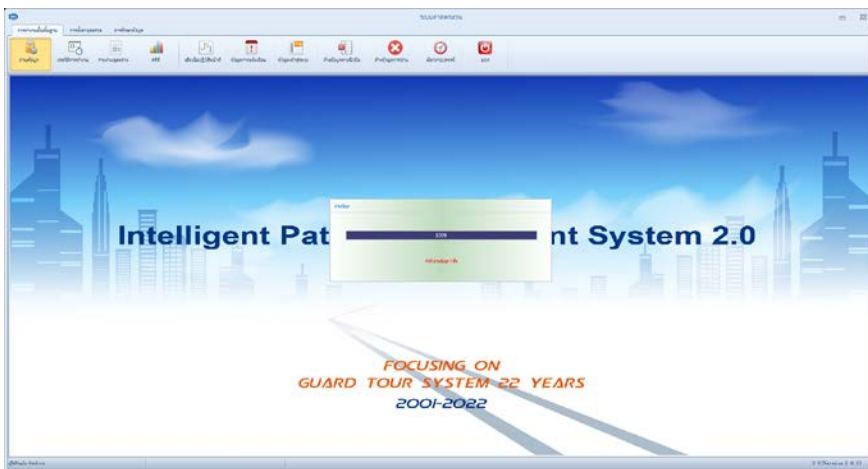
ช่วงเวลาลาดตระเวน


### 3.4 เลือกเจ้าหน้าที่ ที่จะให้ลาดตระเวน และทำการตั้งเวลา สำหรับการลาดตระเวนแต่ละรอบ เสร็จแล้วกด **ยืนยัน** และปิดหน้าต่าง เป็นการกำหนดการใช้งานเบื้องต้นเสร็จสิ้น

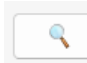
# ขั้นตอนที่ 4 การดึงข้อมูลการปฏิบัติหน้าที่

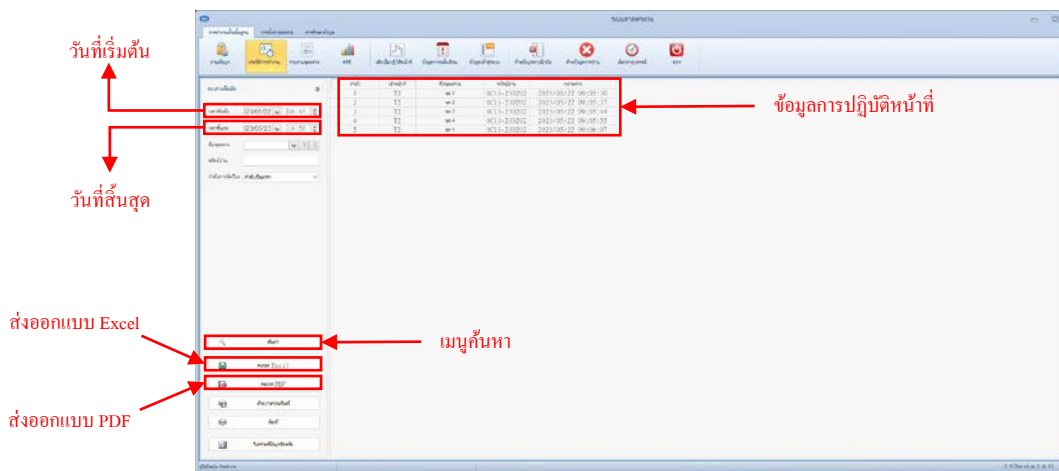
หลังจากปฏิบัติหน้าที่เรียบร้อยแล้วเข้า Software แล้วนำอุปกรณ์ GT14 เชื่อมต่อกับคอมพิวเตอร์

4.1 เลือกเมนู  **อ่านข้อมูล** เพื่อทำการดึงข้อมูลจาก GT14 ไปไว้ที่ Software ของเครื่องคอมพิวเตอร์




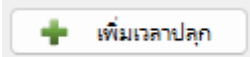
4.2 เลือกเมนู  **ประวัติการทำงาน** แล้วเลือกวันที่และเวลา ที่ต้องการจะค้นหา การปฏิบัติหน้าที่ หลังจากใส่วันที่เริ่มต้น-สิ้นสุด เรียบร้อยแล้ว เลือก

เมนู  **ค้นหา** ระบบจะแสดงข้อมูลการปฏิบัติหน้าที่ ขึ้นมา สามารถดึงข้อมูลออกเป็น Excel หรือ PDF ได้ โดยการเลือกที่เมนู Excel หรือ PDF

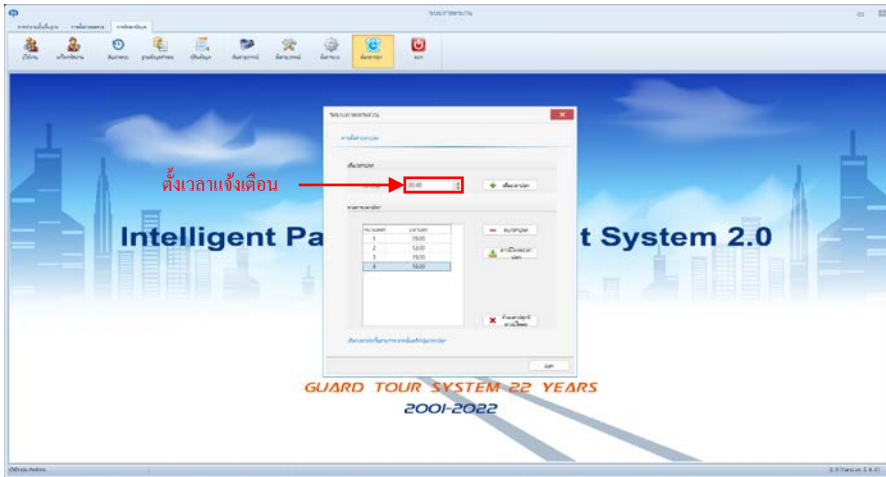


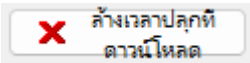
### ขั้นตอนที่ 5 การตั้งเวลาการปฏิบัติหน้าที่

นำอุปกรณ์ GT14 เชื่อมต่อกับคอมพิวเตอร์

5.1 เลือกเมนู การรักษาข้อมูล >  ทำการตั้งเวลาการปฏิบัติหน้าที่ ตั้งเสร็จแล้ว คลิก 

5.2 เลือกเมนู  **ดาวน์โหลดเวลา** **ปลูก** เพื่อนำเวลาที่กำหนดไว้ลงบนเครื่อง



5.3 หากต้องการจะล้างข้อมูลเวลาแจ้งเตือนปฏิบัติหน้าที่ให้  
เลือกเมนู  **ล้างเวลาปลูกที่** **ดาวน์โหลด** เพื่อทำการลบข้อมูลเวลาปลูกออกจากเครื่อง